



*De kap smeedt het bouwwerk tot een overtuigend geheel.  
In de hoek de uitkijkpost voor de kinderen.*



# ONDER INLANDSE BOSSEN

## RESTAURANT/BEZOEKERSCENTRUM GROOT- SPEIJCK OISTERWIJK



FBW architecten heeft een befaamde uitspanning omgetoverd tot een weldadig en modern restaurant, tevens visitekaartje van Natuurmonumenten. Ambachtelijk meesterstuk is de hoge kap, betimmerd met FSC-gecertificeerd inlands eiken uit de bossen van de opdrachtgever.

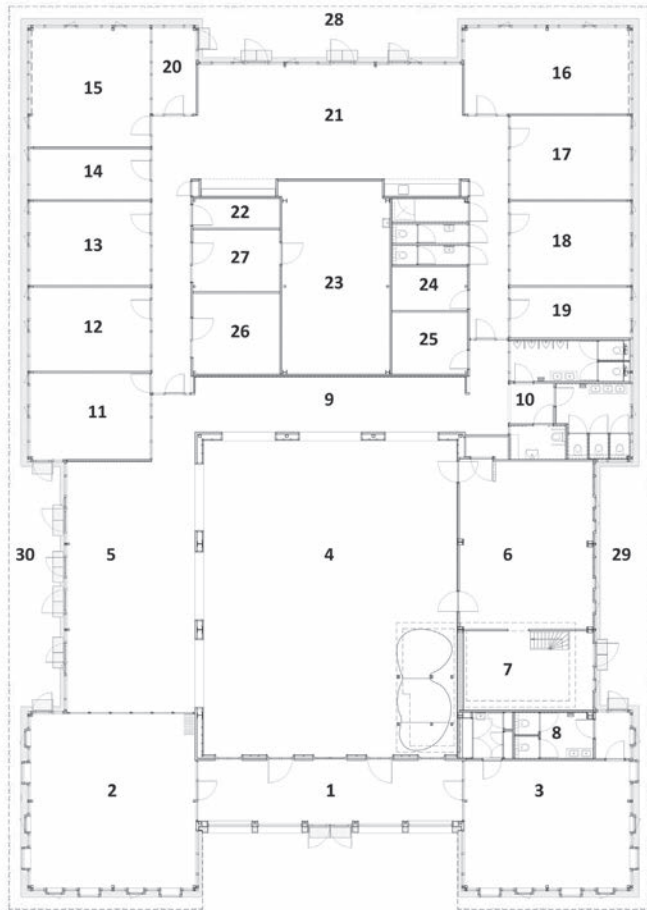
Bosrestaurant Groot-Speijck was een begrip in oostelijk Noord-Brabant. Al generaties lang was deze uitspanning bij de Oisterwijkse vennen een geliefde plaats om koffie te drinken, pannenkoeken te eten of feesten aan te richten. De Brabantse koffietafels waren even beroemd als ooit de wekelijkse dansavonden in de buitenlucht. Dát bestaat niet meer, maar de sfeer leeft voort in een nieuw Groot-Speijck, gebouwd op dezelfde locatie en dit voorjaar geopend als restaurant en als bezoekerscentrum van Natuurmonumenten.

**Slimme keuze** De Oisterwijkse bossen waren rond 1905 een van de eerste natuurgebieden die deze vereniging aankocht. Initiatiefnemer Pieter van Tienhoven, een der oprichters van Natuurmonumenten, behoeftte dit gebied daarmee voor kap ten behoeve van een villawijk. Het domein werd telkens uitgebreid, maar gebouwen bleven in particuliere handen. Natuurmonumenten zelf bezat één bouwwerk, tegenover Groot-Speijck: een bescheiden houten expositieruimte. De tentoongestelde waar was educatief, zoals opgezette dieren met drukknopjes voor bijbehorende geluiden, maar de animo ervoor daalde, terwijl de uitspanning steeds groeide. Toen dit gebouwtje

in 2007 afbrandde en ongeveer tegelijkertijd Groot-Speijck te koop stond, viel een slimme keuze. Natuurmonumenten kocht het restaurant en besloot er haar eerste bezoekerscentrum 'nieuwe stijl' van te maken: horeca en natuureducatie ineen.

**Ballast** FBW architecten won de opdracht, en vroeg zelf om landschapsontwerpers. Groot-Speijck, hoewel hokkerig met vele aanbouwsels, was zo geliefd, dat het behouden moest blijven. Het leek niet eenvoudig hier een helder geheel van te maken. Architect Belinda van Buiten: 'We begonnen met alle ballast weg te denken.'

Nu is FBW een uitzonderlijk bureau, het is namelijk vooral werkzaam in Afrikaanse landen. Eigenaren Antonie Folkers en Belinda van Buiten zijn daardoor gewend met weinig middelen en mogelijkheden toch degelijke en duurzame gebouwen te maken, waarin steeds ook idealisme doorklinkt. Dat bezorgde hun al eerder een opdracht van Natuurmonumenten: bezoekerscentrum Veluwezoom in het gelijknamige Nationaal Park (2007). Hun visie onderschrijft ditzelfde: 'Eenvoud en soberheid staan een goede atmosfeer en overtuigende ruimtelijkheid niet in de weg.'



TEKENING: FBW ARCHITECTEN UTRECHT

De oude kern bleef -  
nieuwgebouwd - gelijk,  
maar is nu omringd  
door lage, strakke  
veranda's.



Plattegrond. **Legenda.**

- |                       |  |   |  |
|-----------------------|--|---|--|
| 1. Hoofdentree        | 7. Berging   | 20. Entree kantoren                               | 25. Kantoor horeca                       |
| 2. Winkel             | 8. Bezoekerstoiletten<br>(van buiten toegankelijk) | Natuurmonumenten                                  | 26/27. Besprekruimte<br>Natuurmonumenten |
| 3. (Verhuurbare) zaal | 9. Horeca  | 21. Gemeenschappelijke<br>ruimte Natuurmonumenten | 28. Overdekt terras<br>natuurmonumenten  |
| 4. Horeca zaal        | 10. Bezoekerstoiletten                             | 22. Server  | 29. Overdekt terras personeel horeca     |
| 5. Horeca 'serre'     | 11/19. Kantoren                                    | 23. Technische ruimte                             | 30. Overdekt terras horeca               |
| 6. Keuken             | Natuurmonumenten                                   | 24. Archief                                       |  |



Het winkeltje.  
Ook hier is het  
inlands eiken  
over het plafond  
doorgetrokken.

FOTO'S: JORN VAN ECK AMSTERDAM



**Slopen en herbouwen** Hun aanpak bewees zich ook bij Groot-Speijck, waar Van Buiten concludeerde dat eigenlijk alleen het enorme, beeldbepalende dak moest blijven, samen met de typerende, ambachtelijke entree. 'We toonden aan dat onder die kap dan een prachtige, hoge open ruimte mogelijk was.' Uiteindelijk bleek het dan het gunstigst het gebouw te slopen en te herbouwen. Het grote dak kwam inderdaad in oude vorm terug, evenals de vroegere voorpui met zijn rijkdom aan details. Met als grote voordeel dat alles verbeterd kon worden: techniek, duurzaamheid en architectuur.

**Druktemaker** Het oude Groot-Speijck was een druktemaker in het bos, met dominante parkeerplaats. De versie 2.0 is bescheidener. Daartoe is de hele omgeving aangepast: de parkeerplaats verhuisde naar elders, het terras werd heringericht en door een gewijzigd wegenplan kunnen bezoekers niet meer met de auto bij het gebouw komen. Ze moeten nu eerst door het bos wandelen. Binnen is iets vergelijkbaars gebeurd. Hier is het restaurant nu nauw verweven met natuurvoorlichting. In een hoek is een open zaaltje annex winkel, waar kaarten, spelen en voorlichtingsmateriaal staan uitgesteld. Voor de kinderen zijn er ontdekkingsplaatsen: een kijkkelder en uitkijkpost. Maar zelfs het publiek dat voor wat lekkers komt, krijgt spelenderwijs natuurhistorische kennis bijgespijkerd. Op de tafeltjes staan informatieve teksten, op de wc-deuren prijken foto's van bosdieren en de majestueuze kroon-

lamp toont de veelvormigheid van algen. De brede glazen dakrand buiten is versierd met een tekst van Jac. P. Thijsse (ook oprichter van Natuurmonumenten): zijn observaties uit 1902 in de Oosterwijkse bossen.

**Klimplanten** Het knapst aan het ontwerp is dit: hoewel reconstructie is de architecte erin geslaagd ook het bouwwerk zelf volkomen te veranderen. De oude kern bleef gelijk, maar is nu omringd door lage veranda's. Die geven het bouwwerk een heel nieuw gezicht. In dit huidige aanzien is hout bepalend. Hoe goed dat werkt, is duidelijk te zien: al het glas van deze veranda's is gevat in stoere houten kozijnen, in wisselend ritme dat doet denken aan een bomenrij. Doordat alle gevels van deze kozijnen zijn voorzien, kent het gebouw alleen voorkanten. 'In een bos moet een gebouw aan alle kanten mooi zijn. Daarom ook loopt het terras helemaal rond; restaurantbezoekers kunnen ongehinderd langs de kantoorruimten lopen.' De werknemers krijgen wel enige beschutting: vanaf de dakranden lopen draden, waarlangs klimplanten omhoogschieten.

## 'WE BEGONNEN MET ALLE BALLAST WEG TE DENKEN'



**Inlands eiken** Aan de voorzijde zijn de veranda's al even toonaangevend, zij het net anders uitgewerkt. In plaats van rechte wanden zitten hier rond de hoeken iets naar voren springende etalagenissen. Deze zijn symmetrisch toegepast, als flanken van de hoofdingang. Het is een subtiel gebaar dat die oude voorpui relateert, en tegelijk verklaart dat hierachter iets bijzonders plaatsvindt. Links van de ingang is de winkel, rechts bevindt zich een vergaderruimte: de Van Tienhovenzaal. Ruud van Deursen (Driessen Bouw Asten) verhaalt met hoeveel zorg de kozijnen zijn omringd. De architecte besloot al vroeg geen tropisch hardhout te gebruiken. Dat past niet bij Natuurmonumenten. Ze kwam voor de buitenkozijnen uit op inlands eiken: kunstmatig gedroogd, gevingerlast, gelamineerd. Dit had ze liefst onbehandeld gelaten, in lijn met het binnen te gebruiken hout. Omdat dit door garanties niet kon, koos ze voor een behandeling met lijnzaadolie, wat vervolgens weer afviel vanwege te veel onderhoud.

**Beste oplossing** Van Deursen: 'In goede samenwerking zochten opdrachtgever, architect, aannemer en partners naar de beste oplossing, óók esthetisch. Dat is nergens zo belangrijk als bij hout.' De buitenkozijnen zijn nu





*Groot-Speijck kent alleen voorkanten. Hier de 'achterkant': ongemeen strak en met de 'bomen' recht in het gelid.*



*De werknemers krijgen wel enige beschutting: vanaf de dakranden lopen draden, waarlangs klimplanten omhoogschieten (in de toekomst).*



*Planken van verschillende breedtematen trekken in schijnbaar willekeurige afwisseling lange banen door de ruimtes.*



eerst behandeld met een zonblokker (isolerende grondlaag Cetol WM 680) en vervolgens met een kleurloze matte voor- en aflak (Cetol WF 980), die ook is toegepast op de inlands grenen binnenkozijnen. Alle kozijnen zijn in de fabriek gespoten en afgelakt. Al het kozijnhout is net wat dikker uitgevoerd dan functioneel noodzakelijk, dit om de expressie te versterken. Bij de gebruikte hoogte van 2.770 mm is 114 mm dik genoeg. Hier echter is gekozen voor een dikte van 90 x 139 mm voor de buitenkozijnen en 67 x 114 mm voor de binnenkozijnen, maten die bij de etalagenissen nog verdubbeld zijn.

**Proefproject** Ook binnen slaat hout de trom. Bijzonder is hier het eiken van Natuurmonumenten zelf. Sinds 2013 loopt een proefproject in het Gelderse bos Hackfort, waar wordt onderzocht in hoeverre het gerooide hout structureel kan dienen als bouw materiaal. Gertjan Bronkhorst, productmanager Hout: 'Natuurmonumenten bezit 25.000 ha bossen. Dat geeft jaarlijks 150.000 m<sup>3</sup> bijgroei. We kapen nooit commercieel en halen alleen weg wat nodig is voor natuurbeheer. In Hackfort gebeurt dit vooral om de bosanemonen meer kans te geven, zo wordt de biodiversiteit vergroot. En we rooien ook niet veel, dit jaar circa 35.000 m<sup>3</sup>, circa een vijfde dus van de bijgroei.'

**Eigen projecten** Slechts 10% komt terecht bij de zagerij. Dit eigen eiken komt (nog) niet op de markt; gebruik is voorbehouden aan eigen projecten, wat bij Groot-Speijck goed uitkwam. Normaliter is een loofhoutsoort als eiken te kostbaar voor een binnentoepassing als een plafond. Nu was het juist voordelig: slechts de verwerkingskosten moesten worden betaald.

**Hanenbalken** Het resultaat is indrukwekkend. De opengewerkte kap alleen al heeft een majestueuze ruimtewerking. De in het zicht blijvende draagconstructie is beperkt tot drie hanenbalken: gekantrechte eikenbomen

(120 x 300 mm) uit Hackfort, in combinatie met drie ranke draden staal. Hoog licht, via de oude dakkapellen, stroomt hierlangs rijkelijk naar binnen. Het beoogde effect is ruimschoots bereikt: de kap smeedt het bouwwerk tot een overtuigend geheel. De houttoepassing versterkt dit effect. De architecte koos voor een strak patroon waarbij planken van verschillende breedtematen (150 x 18, 66 x 18 mm; naden van 18 mm) in schijnbaar willekeurige afwisseling lange banen trekken. Dat patroon strekt zich niet enkel uit over de kap, maar loopt even strak door over de plafonds van veranda's en buitenluifels.

**Toewijding** Het bevestigen van dit speciale hout vergde wel toewijding. Timmerman Mark Koolen (Driessen Bouw Asten) heeft het merendeel van de 8,3 km eiken op het vuren achterhout gespijkerd (blinde bevestiging met halfkopse roestvast stalen nagels per schietpistool). Hij noemt het hout heel mooi, maar bewerkelijk. 'Er groeien hier nu eenmaal niet van die hoge kaarsrechte bomen als in Amerika of Canada. Ik kwam dus veel knoesten en scheuren tegen die moesten worden uitgezaagd.' Al was zijn grootste uitdaging alles precies te laten uitkomen. 'Zeker, de architect had alle planken uitgetekend, maar er blijft een verschil tussen theorie en praktijk. Niet alle planken waren recht; soms weken ze millimeters af van de officiële breedte.'

HILDE DE HAAN

#### CO<sub>2</sub>-VOETAFDRUK

In het project is onder andere 105 m<sup>3</sup> inlands eiken toegepast. Dit betekent een CO<sub>2</sub>-vastlegging van **110.981 kg**. Het compenseert de uitlaatgassen van een middenklassenauto over **739.867 km**, of het jaarlijkse elektragebruik van **123 huishoudens**.

**Locatie:** Van Tienhovenlaan 4, 5062 SK Oisterwijk **Opdrachtgever:** Natuurmonumenten 's-Graveland ([natuurmonumenten.nl/project/groot-speijck.nl](http://natuurmonumenten.nl/project/groot-speijck.nl)) **Ontwerp:** FBW architecten Utrecht ([fbwarchitecten.nl](http://fbwarchitecten.nl)); Belinda van Buiten, Thierry van Baggem, Saskia van Haren **Interieurarchitect:** Overtreders W Amsterdam ([overtreders-w.nl](http://overtreders-w.nl)) **Schetsontwerp landschappelijke inrichting:** TLU Landschapsarchitecten Utrecht ([tlulandschapsarchitecten.nl](http://tlulandschapsarchitecten.nl)); uitwerking: Buro Lubbers Vught ([burolubbers.nl](http://burolubbers.nl)), OVSL 's-Hertogenbosch ([ovsl.nl](http://ovsl.nl)) **Constructeur:** Berkhout Tros Bouwadviseurs Alkmaar ([berkhouttros.nl](http://berkhouttros.nl)) **Directievoerder:** Adriaan van Kats **Aannemer:** Driessen Bouw Asten ([driessenbouw.nl](http://driessenbouw.nl)) **Leverancier vuren, plaatmaterialen:** Houthandel Looijmans Someren ([onthoutons.nl](http://onthoutons.nl)) **Leverancier eiken:** Houtzagerij Hengeveld Stroe ([houtzagerij-hengeveld.nl](http://houtzagerij-hengeveld.nl)) **Leverancier buiten-/binnenkozijnen, grenen vouwwand:** Holland Houtwerk Kozijnen Kaatsheuvel ([hollandhoutwerkkozijnen.nl](http://hollandhoutwerkkozijnen.nl)) **Bouwoppervlak:** 1.177 m<sup>2</sup> **Bouwperiode:** Maart 2014 - maart 2015 **Vierkante-meterprijs:** €1.340,- (netto bouwkosten, incl btw)